

The image features a faded coat of arms of Bom Jesus da Penha, Minas Gerais. It consists of a shield with a blue top section containing a white cross, a green middle section with a white mountain range, and a light blue bottom section with a white wave. The shield is topped with a golden crown and surrounded by green branches. A yellow banner at the bottom contains the text 'BOM JESUS DA PENHA 1963'.

**PLANO MUNICIPAL DE
GESTÃO INTEGRADA DE
RESÍDUOS SÓLIDOS
PMGIRS**

**Bom Jesus da Penha - MG
2025**



SUMÁRIO

- 1. Introdução**
 - 1.1 Fundamentação Legal
- 2. Objetivos**
- 3. Caracterização Geral do Município**
 - 3.1 Localização Geográfica
 - 3.2 Distribuição de Domicílios
 - 3.3 Distritos e Comunidades Rurais
 - 3.4 População Total
 - 3.5 Crescimento Demográfico
 - 3.6 Distribuição Urbana e Rural
- 4. Aspectos Econômicos**
 - 4.1 Perfil Produtivo
- 5. Aspectos Culturais**
 - 5.1 Calendário de Festas
 - 5.2 Manifestações Culturais e Eventos
- 6. Forma de Ocupação e Histórico do Município**
- 7. Saneamento Básico**
- 8. Abastecimento de Água**
- 9. Esgotamento Sanitário**
- 10. Drenagem e Manejo de Águas Pluviais**
- 11. Limpeza Urbana**
- 12. Saúde**
- 13. Aspectos Ambientais da Região**



- 14. Resíduos Gerados pelas Atividades Agropecuárias**
 - 14.1 Resíduos da Cafeicultura
 - 14.2 Resíduos da Pecuária
 - 14.3 Embalagens de Agrotóxicos
 - 14.4 Outros Resíduos

- 15. Principais Fontes Geradoras de Resíduos**
 - 15.1 Domicílios Urbanos
 - 15.2 Zona Rural
 - 15.3 Comércio Local
 - 15.4 Serviços Públicos
 - 15.5 Serviços de Saúde

- 16. Geração e Caracterização dos Resíduos Sólidos**
 - 16.1 Geração Per Capita
 - 16.2 Classificação dos Resíduos Sólidos Urbanos (RSU)

- 17. Resíduos Sólidos na Indústria**

- 18. Resíduos da Construção Civil (RCC)**

- 19. Resíduos de Serviços de Saúde (RSS)**

- 20. Resíduos de Limpeza Pública**

- 21. Gestão dos Resíduos Sólidos no Município**

- 22. Organizações Sociais e Catadores**

- 23. Resíduos Especiais**

- 24. Educação Ambiental**

- 25. Comparação, Situação Atual X Metas A Serem Alcançadas**
 - 25.1 Estrutura de Gestão dos Resíduos Sólidos
 - 25.2 Coleta Convencional de Resíduos
 - 25.3 Frota e Infraestrutura Operacional
 - 25.4 Coleta Seletiva e Reciclagem



PREFEITURA MUNICIPAL DE BOM JESUS DA PENHA - MG

PRAÇA DOM INÁCIO, 200 - CENTRO - FONE: (35) 3563-1208
CEP 37.948-000 - ESTADO DE MINAS GERAIS

- 25.5 Resíduos Orgânicos
- 25.6 Resíduos da Construção Civil (RCC)
- 25.7 Resíduos de Serviços de Saúde (RSS)
- 25.8 Resíduos Especiais (Eletrônicos, Óleos, Pneus)
- 25.9 Educação Ambiental
- 25.10 Governança e Planejamento

26. Assinaturas e Responsáveis Técnicos



1. Introdução

O presente Plano Municipal de Gestão Integrada de Resíduos Sólidos (PMGIRS) estabelece diretrizes, metas e ações para a gestão ambientalmente adequada dos resíduos sólidos gerados no Município de Bom Jesus da Penha – MG, em conformidade com a Política Nacional de Resíduos Sólidos (PNRS).

1.1. FUNDAMENTAÇÃO LEGAL

- Lei Federal nº 12.305/2010 – Política Nacional de Resíduos Sólidos
- Decreto nº 7.404/2010
- Lei nº 11.445/2007 – Saneamento Básico
- Resolução CONAMA nº 275/2001
- ABNT NBR 10004, 10007 e 13896

2. Objetivos

Visa atender as legislações vigentes, organizar a gestão do município ambientalmente adequada do processo de destinação do resíduo produzido, promover a sustentabilidade econômica das operações, preservar o meio ambiente, promover a qualidade de vida da população, contribuir para a solução dos aspectos sociais envolvidos, como saúde pública

3. Caracterização Geral do Município

Bom Jesus da Penha está localizado na região Sudoeste de Minas Gerais, integrante da microrregião de Passos, na região intermediária de Varginha. É um município de pequeno porte, com forte identidade rural, economia baseada em agricultura familiar, serviços locais e atividade agropecuária.

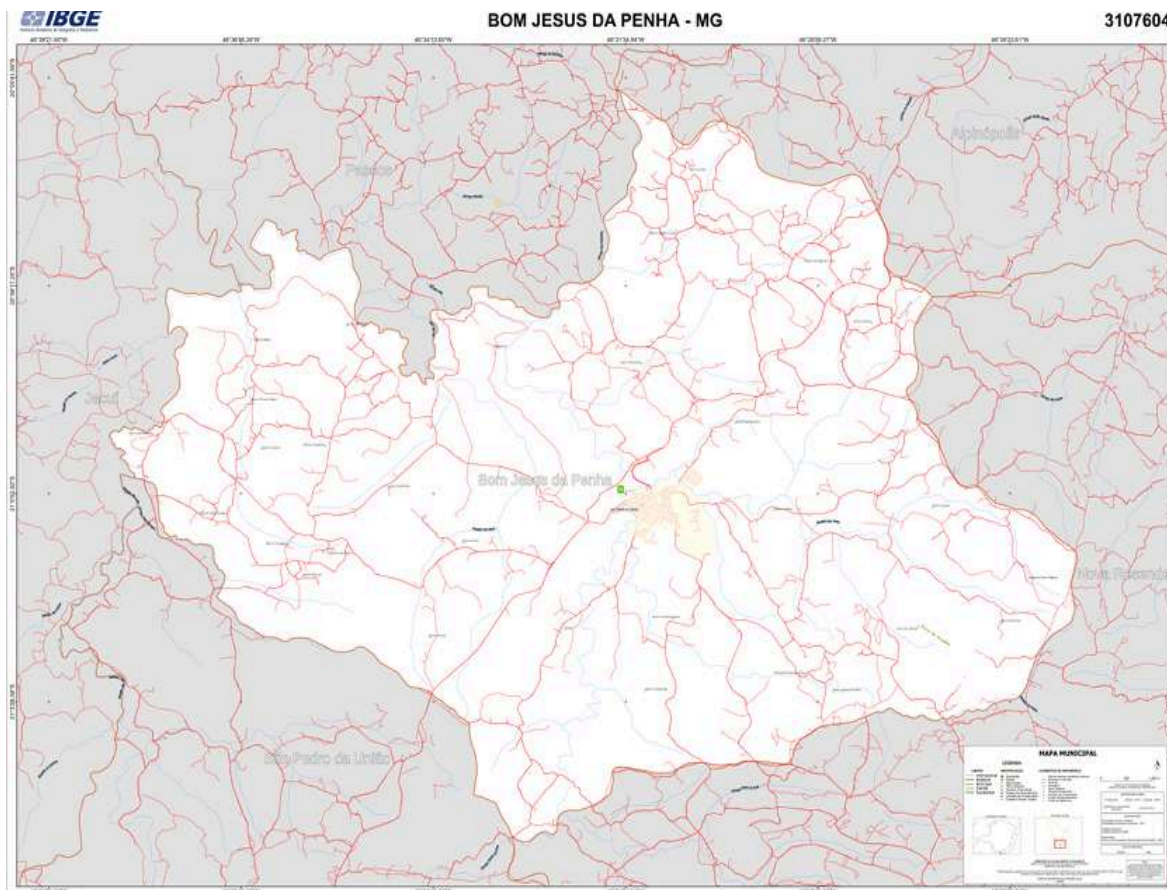
Possui área aproximada de 208,349 km², com estrutura demográfica distribuída entre zona urbana compacta e comunidades rurais dispersas, exigindo alta capacidade logística e



PREFEITURA MUNICIPAL DE BOM JESUS DA PENHA - MG

PRAÇA DOM INÁCIO, 200 - CENTRO - FONE: (35) 3563-1208
CEP 37.948-000 - ESTADO DE MINAS GERAIS

planejamento territorial para execução de serviços públicos essenciais, especialmente a coleta de resíduos sólidos.



Município de Bom Jesus da Penha - MG 2024

3.1. Localização Geográfica do Município

Estado: Minas Gerais

Região: Sudoeste Mineiro

Microrregião: Passos

Latitude aproximada: 21°01' S

Longitude aproximada: 46°31' W

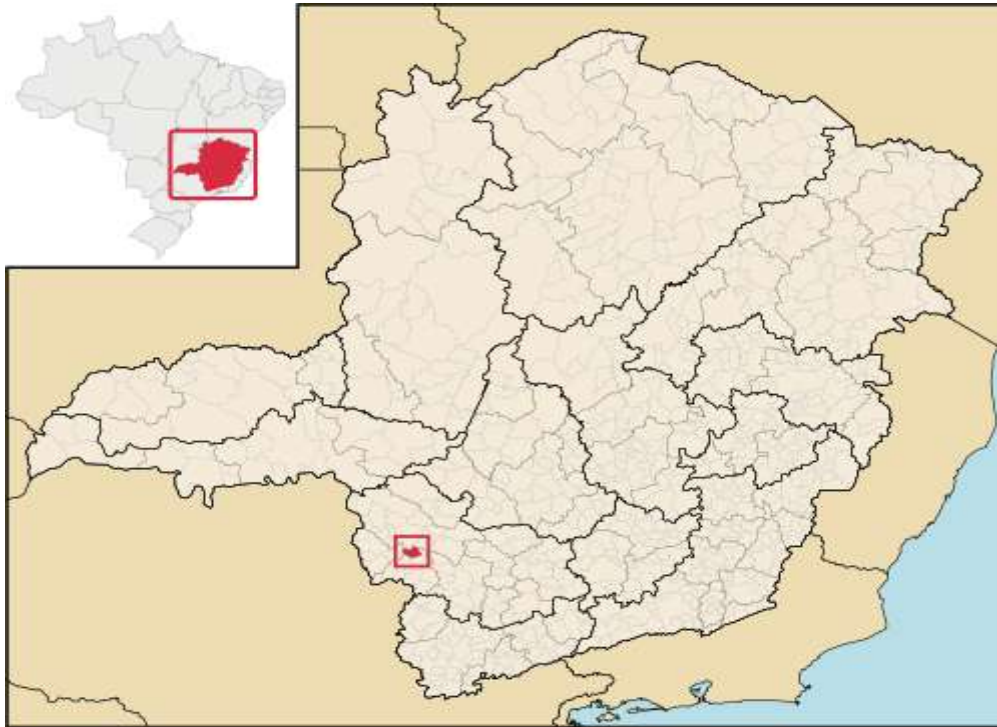
Altitude média: 900–950 m



PREFEITURA MUNICIPAL DE BOM JESUS DA PENHA - MG

PRAÇA DOM INÁCIO, 200 - CENTRO - FONE: (35) 3563-1208
CEP 37.948-000 - ESTADO DE MINAS GERAIS

Municípios limítrofes: São Pedro da União, Nova Resende, Alpinópolis, Passos, Jacuí.



Localização de Bom Jesus da Penha no Estado de Minas Gerais

Distância até a capital Belo Horizonte é de 401 km, o município tem seu território composto 100% no bioma de Mata Atlântica, compõe a Bacia do Rio Grande, que por sua vez faz parte da Bacia Hidrográfica do Rio Paraná.

A sede urbana é cercada por áreas agricultáveis e propriedades rurais, compondo um território cuja logística exige transporte especializado e rotas adequadamente planejadas.

3.2. Distribuição de Domicílios (Censo 2022)

De acordo com os dados oficiais do Censo Demográfico 2022 do IBGE, o município de Bom Jesus da Penha (MG) possui um total de 2.327 domicílios.

- Zona Urbana: Aproximadamente 1.116 domicílios (cerca de 48% do total).
- Zona Rural: Aproximadamente 1.211 domicílios (cerca de 52% do total).



PREFEITURA MUNICIPAL DE BOM JESUS DA PENHA - MG

PRAÇA DOM INÁCIO, 200 - CENTRO - FONE: (35) 3563-1208
CEP 37.948-000 - ESTADO DE MINAS GERAIS

O município é classificado tecnicamente pelo IBGE como Rural Adjacente, o que justifica a predominância ou equilíbrio expressivo de residências e população na área rural em comparação ao núcleo urbano.

3.3. Distritos e Comunidades Rurais

Embora não possua distritos oficialmente instalados, o município é formado por vinte e oito comunidades rurais consolidadas, essenciais para a dinâmica social, produtiva e territorial:

Bairro Pouso Alegre, Coqueiros, Comum, Sertãozinho, Córrego do Ouro, Colônia ,Vargem Limpa, Penha de Cima ,Penha do meio, Penha de Baixo, Bairro Cebola, Bairro Tanque, Sacrafuncho, Pinhal, Palmeiras, Volta Grande, Boa Vista, Pinheirinho, Matão, Contendas, Quilombo, Laje, Britos, Macuco, Sete Córregos, Santa Quitéria, Cedro, Mata, e Charco.

Essas localidades compõem áreas de produção agropecuária, residências dispersas e estradas vicinais que demandam coleta de resíduos adaptada à realidade rural. Onde foram implantadas lixeiras em lugares estratégicos para que, os produtores de cada bairro possam descartar os resíduos de forma correta para, ser feita a coleta com o caminhão compactador, que por sua vez na realidade atual , só consegue fazer a rota de cada bairro uma vez por mês, pelo volume de resíduos, a distância das rotas rurais tendo que atender também a zona urbana de forma constante.

3.4 População Total

Segundo estimativas recentes do IBGE para 2025, Bom Jesus da Penha possui aproximadamente 4.474 habitantes.

3.5. Crescimento Demográfico e Evolução Demográfica

2000: 3.523 habitantes

2010: 3.887 habitantes

2022 4.474 habitantes



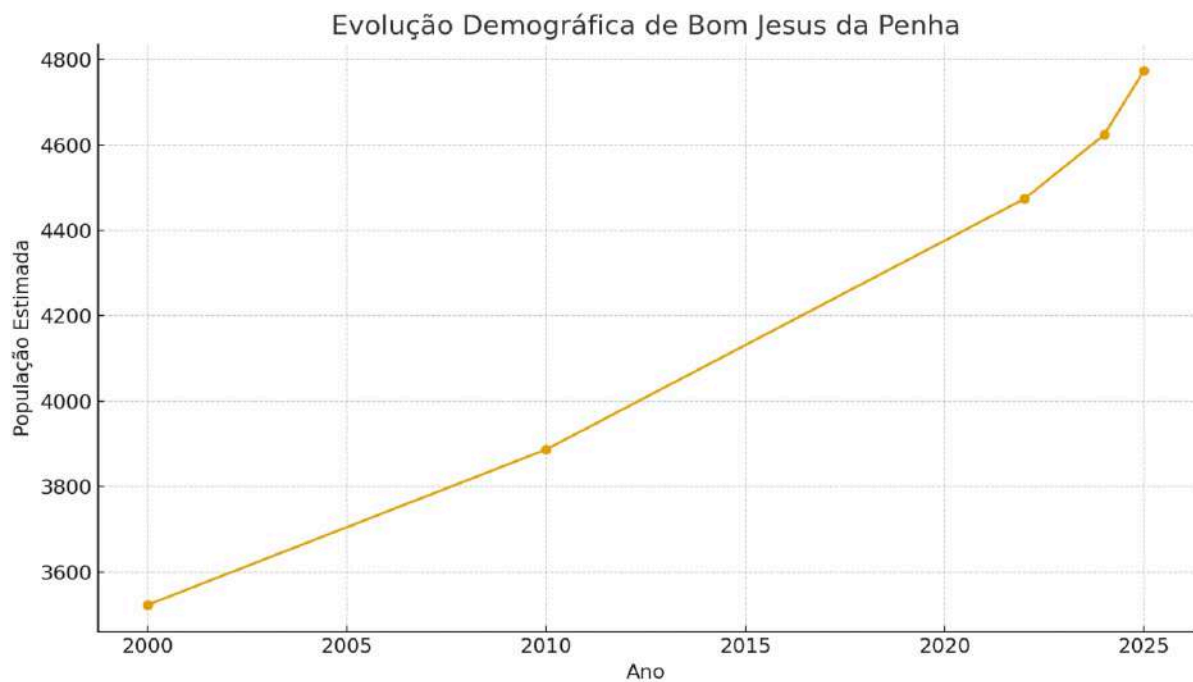
PREFEITURA MUNICIPAL DE BOM JESUS DA PENHA - MG

PRAÇA DOM INÁCIO, 200 - CENTRO - FONE: (35) 3563-1208
CEP 37.948-000 - ESTADO DE MINAS GERAIS

2024: 4.624 habitantes

2025 4.774 Estimativa

A tendência demográfica evidencia estabilidade, leve redução ocasionada por migração juvenil e manutenção de núcleos rurais tradicionais.



3.6 Distribuição Urbana e Rural

População urbana: 65% (aprox. 2.750 a 2.850 hab.)

População rural: 35% (aprox. 1.450 a 1.550 hab.)

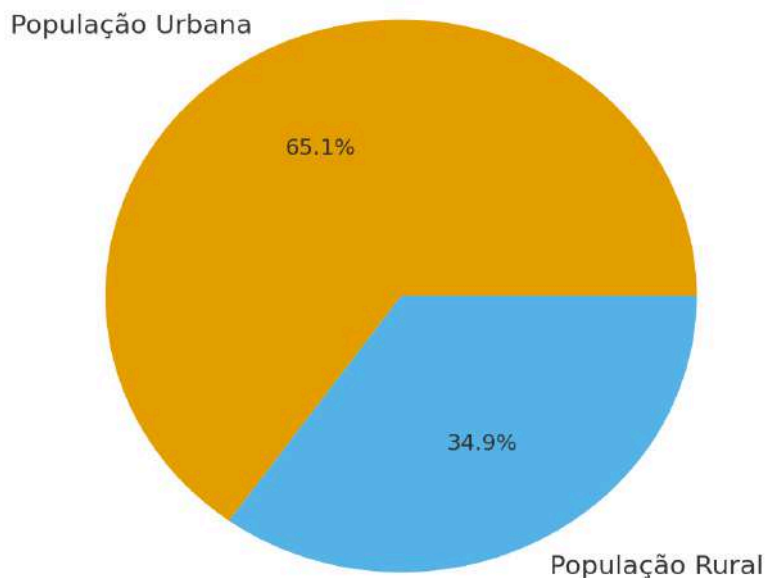
Essa distribuição reforça a necessidade de logística robusta para atendimento eficiente da zona rural na questão de gerenciamento, coleta, transporte e descarte dos resíduos sólidos.



PREFEITURA MUNICIPAL DE BOM JESUS DA PENHA - MG

PRAÇA DOM INÁCIO, 200 - CENTRO - FONE: (35) 3563-1208
CEP 37.948-000 - ESTADO DE MINAS GERAIS

Distribuição da População Urbana e Rural



4. Aspectos Econômicos

A economia local é sustentada principalmente por três pilares:

- Agropecuária: É o setor que mais reúne trabalhadores, com destaque para a produção de café, soja, milho e feijão. O município possui uma vocação agrícola histórica, refletida no alto número de domicílios rurais.
- Administração Pública: Representa o maior número de postos de trabalho formais registrados (cerca de 311 empregos), sendo um motor essencial para a circulação de renda local.
- Comércio e Serviços: O comércio em geral atende às necessidades básicas da população e da atividade rural, sendo o terceiro maior empregador.

4.1. Perfil Produtivo

O perfil produtivo é composto majoritariamente por:

- Produtores rurais individuais, e microempresas.
- Pequenos estabelecimentos de comércio (alimentos, vestuário e insumos agrícolas).



PREFEITURA MUNICIPAL DE BOM JESUS DA PENHA - MG

PRAÇA DOM INÁCIO, 200 - CENTRO - FONE: (35) 3563-1208
CEP 37.948-000 - ESTADO DE MINAS GERAIS

- Cooperativas e serviços voltados ao suporte da agricultura e pecuária

Principais Culturas	
Agricultura	Pecuária
Soja	Bovinocultura de Leite
Café	Bovinocultura de Corte
Milho	Suinocultura
Feijão	Avicultura de Corte
Tomate	
Hortaliça	

5. Aspectos Culturais:

Os aspectos culturais de Bom Jesus da Penha (MG) são marcados por festas tradicionais que unem a religiosidade mineira, a valorização da vida no campo e a gastronomia tropeira.

5.1. Calendário de Festas

- EXPOAGRO (Barretinho): Considerada a maior festa popular do município, sempre no início de setembro. O evento conta com rodeios, shows musicais de renome e celebra a vocação agropecuária local.
- Circuito Mineiro da Queima do Alho: O município é sede tradicional de etapas deste circuito, que resgata a cultura tropeira através de pratos típicos (arroz

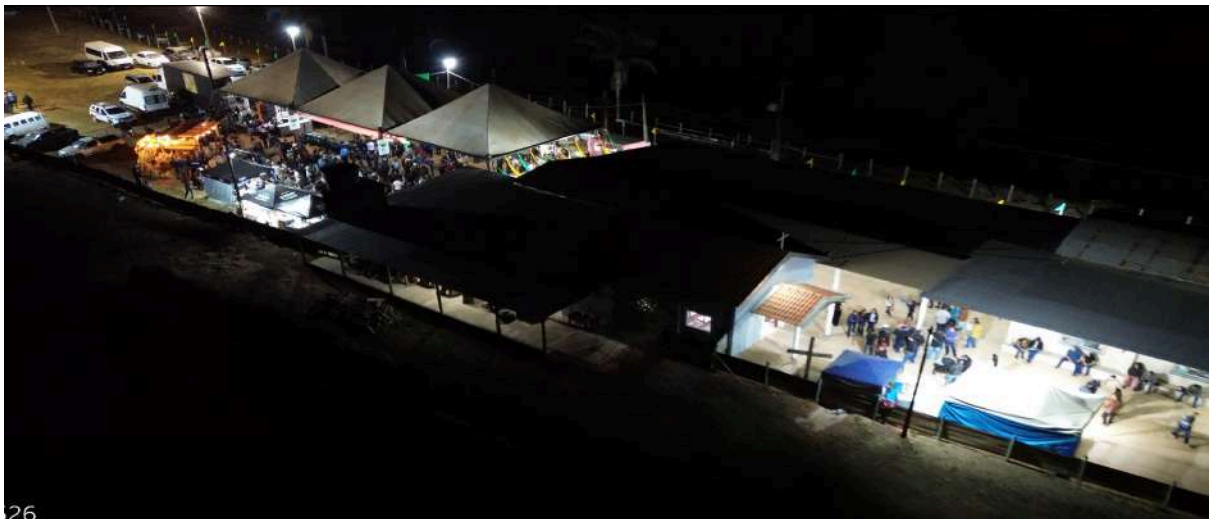


PREFEITURA MUNICIPAL DE BOM JESUS DA PENHA - MG

PRAÇA DOM INÁCIO, 200 - CENTRO - FONE: (35) 3563-1208
CEP 37.948-000 - ESTADO DE MINAS GERAIS

carreiro, feijão tropeiro e paçoca de carne) preparados em fogões improvisados, atraindo milhares de visitantes.

- Festa de São Sebastião: Realizada tradicionalmente em janeiro, a celebração inclui leilões de gado, almoços comunitários e momentos de devoção religiosa.
- Festa do Milho (Bairro Coqueiros): Realizada no mês de agosto, destaca a produção agrícola local com shows, comidas típicas e o concurso da Rainha do Barretinho.



26

Associação do Bairro Coqueiros (Festa do Milho, 2025)



PREFEITURA MUNICIPAL DE BOM JESUS DA PENHA - MG

PRAÇA DOM INÁCIO, 200 - CENTRO - FONE: (35) 3563-1208
CEP 37.948-000 - ESTADO DE MINAS GERAIS



Bairro Coqueiros, Festa do Milho 2025

5.2. Manifestações Culturais e Eventos

Aspectos Culturais de Bom Jesus da Penha	
Ponto Turístico	Tipo de Turismo
Igreja Matriz	Religioso
Cristo	Religioso
Casarão dos Barulhos/Casa da Cultura	Histórico/Cultural
Mata das Bicas	Ambiental
Figueira Centenária	Natural/Ambiental
Cachoeira do Varistinho	Natural
Cachoeira do Nem Teixeira	Natural
Cachoeira do Pinhal	Natural
Cemitério dos Escravos	Histórico/Cultural



PREFEITURA MUNICIPAL DE BOM JESUS DA PENHA - MG

PRAÇA DOM INÁCIO, 200 - CENTRO - FONE: (35) 3563-1208
CEP 37.948-000 - ESTADO DE MINAS GERAIS

- Festival de Cultura: Evento anual realizado na Praça Dom Inácio, com apresentações de teatro, lançamentos de livros de autores locais e exposições artísticas.
- Presépio de Bom Jesus da Penha: Durante o período natalino, a cidade mantém a tradição de montar presépios que incorporam elementos da cultura regional e materiais autênticos da serra mineira.
- Folclore e Cavalhadas: Embora menos frequentes, manifestações como as cavalhadas e grupos de folia de reis ainda fazem parte do imaginário e das tradições de bairros rurais mais isolados.
- Desfile de Carros de Boi: Mesmo com a modernização da agricultura e o uso de tratores, muitas famílias de Bom Jesus da Penha mantêm carros de boi operacionais apenas para participar dessas festividades, que conta com a presença de vários carreiros vindos de diversas cidades onde a mesma tradição é mantida.



Cavalhada(Bom Jesus da Penha, MG) 2025



PREFEITURA MUNICIPAL DE BOM JESUS DA PENHA - MG

PRAÇA DOM INÁCIO, 200 - CENTRO - FONE: (35) 3563-1208
CEP 37.948-000 - ESTADO DE MINAS GERAIS



Cavalcada(Bom Jesus da Penha, MG) 2025

6. Forma de Ocupação e Histórico do Município

Os primeiros habitantes de Bom Jesus da Penha foram os índios botocudos, quando só existiam matas. Com o passar do tempo apareceram novos habitantes.

Aos dezoito de maio de 1.870 o Sr Joaquim Pedro Pires e sua esposa Sra. Ignacia Maria de Jesus resolveram doar uma área de 37 alqueires, para construção de uma capela em louvor ao Senhor Bom Jesus da Penha. Essa capela teria tido como encarregado da construção o Sr. Antônio José de Almeida Barros. Foram então fundados os primeiros bairros rurais do município: Bairro da Penha, Bairro Palmeiras e Bairro Britos. Finalmente surgiu o povoado contando com apenas uma rua, na qual foram construídas algumas casas para residências de famílias e uma casa comercial, de propriedade do Sr. José Custódio Ferreira.

Os moradores mais antigos do município contam histórias a respeito da origem do município, onde não se sabe bem o que é realidade ou lenda.



PREFEITURA MUNICIPAL DE BOM JESUS DA PENHA - MG

PRAÇA DOM INÁCIO, 200 - CENTRO - FONE: (35) 3563-1208
CEP 37.948-000 - ESTADO DE MINAS GERAIS

Há quem diga que em meados do século passado, a Sra Ignácia Maria de Jesus, doadora das terras para o povoamento da região era casada, em seu primeiro matrimônio, com um tal de Sr. Targino, e moravam na região do Bairro da Penha, no município de Nova Resende. Nessa época, o local do atual povoamento de Bom Jesus da Penha era mato e ainda existiam escravos, sendo essa senhora e seu marido donos de vários. Eis que a Sra. Ignacia tinha muito carinho com uma negra, e que por algum motivo o marido mando açoitar a escrava, expulsando-a posteriormente para a senzala. A Sra. Ignacia tendo se compadecido desse fato passou a levar para a tal negra biscoitos e outras quitandas, que eram feitas em sua casa. O marido descobrindo isso, por razões de ciúmes, resolveu matar a esposa. Trancou-a em um quarto e enquanto amolava o facão, chegou um boiadeiro a fim de comprar alguns bois, atrasando assim o assassinato.

A Sra Ignacia fez então uma prece a N. Sra. Da Penha, suplicando que a libertasse daquele cativo e, se assim ocorresse, prometeu erguer uma capela em seu louvor como gratidão. Eis então que a porta do quarto é facilmente aberta, e a prisioneira foge. Caminhando pelo meio do mata, ao ser perseguida por cães e escravos, a mando de seu marido, sobe em uma árvore. Quando os cães se aproximaram, Ignacia deu-lhes um sinal para que os mesmos saíssem. Esses obedeceram, porque a conheciam bem, afinal era ela quem lhes dava alimento. Quando os escravos se aproximaram, fingiram não a ver, pois tinham por ela grande estima, já que ela os havia conquistado com presentes e atos de caridade.

O fato é que Ignacia caminhou até a cidade de Alfenas e só retornou quando recebeu notícias de que o marido estava enfermo, prestes a morrer: segundo depoimentos Targino teria sido picado por uma cobra bastante venenosa e dizem, ainda, que quando Ignacia chegou perto da cama do enfermo, ele tentou lhe acertar um chute. Ignacia mandou erguer uma capela a N. Sra.da Penha, cumprindo, assim, sua promessa. Depois de casada com o Sr. Joaquim Pedro Pires, o casal faz a doação de uma área para que ali se desenvolvesse um povoado, como consta da história oficial do município.

A história do povoamento de Bom Jesus da Penha se inicia em 1.875, quando foi criado como distrito do município de Passos, passando depois a ser incorporado,



PREFEITURA MUNICIPAL DE BOM JESUS DA PENHA - MG

PRAÇA DOM INÁCIO, 200 - CENTRO - FONE: (35) 3563-1208
CEP 37.948-000 - ESTADO DE MINAS GERAIS

sucessivamente, aos municípios de Cabo Verde, Jacuí e, a partir de 1911, ao município de Nova Resende. Em dezembro de 1962, em virtude da Lei Estadual nº 2.764, foi elevado a categoria de município; foi instalado em 01 de março de 1.963, sendo desmembrado do município de Nova Resende. Nessa época a cidade contava com 100 casas, sendo, no entanto, distrito único e pertencente á comarca de Nova Resende.

Finalmente surgiu a cidade contando com apenas uma rua, na qual foram construídas algumas casas de família e uma casa comercial, cujo proprietário era o Sr. José Custódio Ferreira. O primeiro cartório foi fundado no ano de 1.916, o proprietário era o Sr. Antônio Lúcio. A primeira escola pública funcionou na “Casa Santa” e a Professora era a Dona Maria Brandão.

A trajetória administrativa da cidade passou por várias etapas de subordinação antes da independência total:

- 1911: O distrito de Bom Jesus da Penha foi transferido do município de Jacuí para o município de Vila Nova de Resende (hoje apenas Nova Resende).
- 1923-1963: Permaneceu como um distrito consolidado de Nova Resende.
- 1963 Emancipação: A autonomia política foi conquistada em 30 de dezembro de 1962, através da Lei Estadual nº 2764. O município foi oficialmente instalado em 1º de março de 1963, desmembrando-se definitivamente de Nova Resende.



Povoado de Bom Jesus da Penha, 1963



7. Saneamento Básico

- Água Potável: A água distribuída atende aos critérios de potabilidade do Ministério da Saúde, com monitoramento constante de indicadores como cloro residual, turbidez, pH e ausência de coliformes.
- Esgoto: Historicamente, o município conta com leis para expansão de rede de esgoto e tratamento desde a década de 80, o que reflete em uma infraestrutura urbana consolidada.
- Coleta de Lixo: O sistema municipal atende praticamente 85,5% da população urbana e 57,9 % rural inserida nas rotas oficiais.
- Plano Municipal: O município possui um Plano Municipal de Saneamento Básico (PMSB) Lei nº 979, de 27 de novembro de 2008, e metas de universalização até 2033.
- O município conta com o Conselho Municipal de Controle Social de Saneamento Básico CMCSSB: Existe um conselho municipal específico para fiscalizar os serviços de saneamento, garantindo a participação da comunidade na gestão dos recursos.

8. Abastecimento de Água

- Sistema de abastecimento operado por concessão de companhia contratada, COPASA.
- Rede de distribuição abrangendo 97% da área urbana;
- Captação em mananciais locais; com três poços da COPASA que abastece toda a área urbana
- Tratamento básico e monitoramento sanitário regular;
- Cobertura adequada para consumo humano, com abastecimento contínuo salvo situações pontuais de estiagens.



PREFEITURA MUNICIPAL DE BOM JESUS DA PENHA - MG

PRAÇA DOM INÁCIO, 200 - CENTRO - FONE: (35) 3563-1208
CEP 37.948-000 - ESTADO DE MINAS GERAIS

Entidade Responsável	COPASA
Bairros Não Atendidos	3%
Estação de Tratamento de Água (ETA)	ETA
Tratamento Realizado	Convencional
Volume de Água Tratada (mês)	10.350 m ³
Problemas existentes	Não registrados
Avaliação do Serviço pela População	Não existe registro de reclamação

9. Esgotamento Sanitário

No município de Bom Jesus da Penha, de acordo com as informações adquiridas pelo SNIS, a Companhia de Saneamento de Minas Gerais (COPASA) realiza somente o tratamento de água, não havendo tratamento de esgoto no Município. Em 2025 a Companhia executou a obra das novas redes de esgotamento interligando todos os pontos da cidade, e deu início a execução das elevatórias, contudo a construção da ETE (estação de tratamento de esgoto), encontra -se em fase de elaboração de projeto.

Embora a estrutura varie conforme bairros, o município apresenta, coleta de esgoto em praticamente toda a área urbana consolidada, pontos residenciais mais distantes ainda podem operar com soluções individuais;

- Falta tratamento de esgoto;
- Esgoto lançado "in-natura" nos corpos hídricos do município;
- Falta de interceptores;
- Falta de levantamento detalhado de todas as propriedades rurais do Município;

10. Drenagem e Manejo de Águas Pluviais

Atualmente 17,19% da população é atendida com Drenagem de Águas Pluviais, frente a média de 30,65% do estado e 26,8% do país.



PREFEITURA MUNICIPAL DE BOM JESUS DA PENHA - MG

PRAÇA DOM INÁCIO, 200 - CENTRO - FONE: (35) 3563-1208
CEP 37.948-000 - ESTADO DE MINAS GERAIS

- O município não possui domicílios em risco de inundação;
- O município não tem mapeamento de áreas de risco;
- No município não existem sistemas de alerta para riscos hidrológicos.

O sistema atual de drenagem de águas pluviais é composto da seguinte maneira:

- Drenagem superficial: feita através de sarjetas e pavimentos que direcionam para as captações de águas precipitadas.
- Drenagem subterrânea: composta por captação de boca de lobo para conduzir o volume precipitado até seu lançamento final em corpo d'água.

11. Limpeza Urbana

Os serviços de varrição são feitos na áreas centrais e onde, se localizam os patrimônios públicos, sendo alternado um dia sim, outro não em cada setor, para poder possibilitar maior rendimento pelas garis, e maior área de abrangência de varrição, em praças e parques é utilizado o uso de soprador de folhas a gasolina.

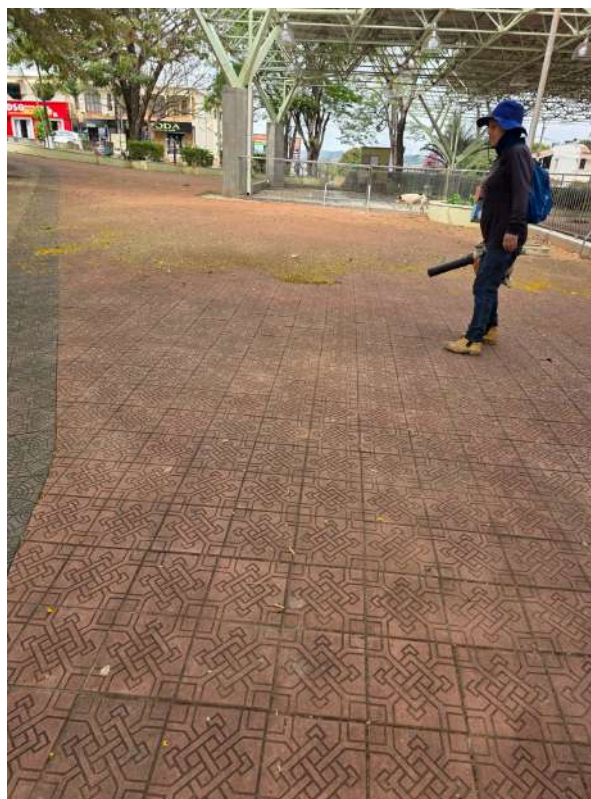
A capina é feita nas ruas e calçadas, de forma manual duas ou três vezes ao ano, as podas são executadas com máquinas podadeiras com motor 2 tempos a gasolina semanalmente dividido por setores da cidade, as roçadas são feitas com roçadeiras manuais com motor 2 tempos a gasolina mensalmente, ou bienalmente quando necessário.

Podas de árvores são feitas pontualmente em casos de reclamações ou risco a segurança pública e de pessoas, seus resíduos são dispostos em local próprio para compostagem, com devida licença de dispensa emitida pela Semad.



PREFEITURA MUNICIPAL DE BOM JESUS DA PENHA - MG

PRAÇA DOM INÁCIO, 200 - CENTRO - FONE: (35) 3563-1208
CEP 37.948-000 - ESTADO DE MINAS GERAIS



Garis fazendo varrição manual de rua (à esquerda) da praça Central (à direita)

12. Saúde

O município conta com infraestrutura e ações voltados para saúde como:

- 2 - Unidades Básica de Saúde (UBS);
- 1 - Pronto Atendimento;
- 7 - Ambulâncias de simples remoção;
- 6 - Carros de transporte eletivo;
- 1- Microônibus;
- 2 - Carros de atenção básica (PSF);
- 3 - Motos na atenção básica (PSF);
- 2 - Vans para levar pacientes em consultas;
- Serviços de imunização, odontologia, enfermagem, vigilância em saúde e programas federais;
- Saneamento básico vinculado às ações de saúde ambiental;
- Atendimento integrado ao meio rural com transporte da secretaria de saúde e assistência social, para pacientes em tratamento;

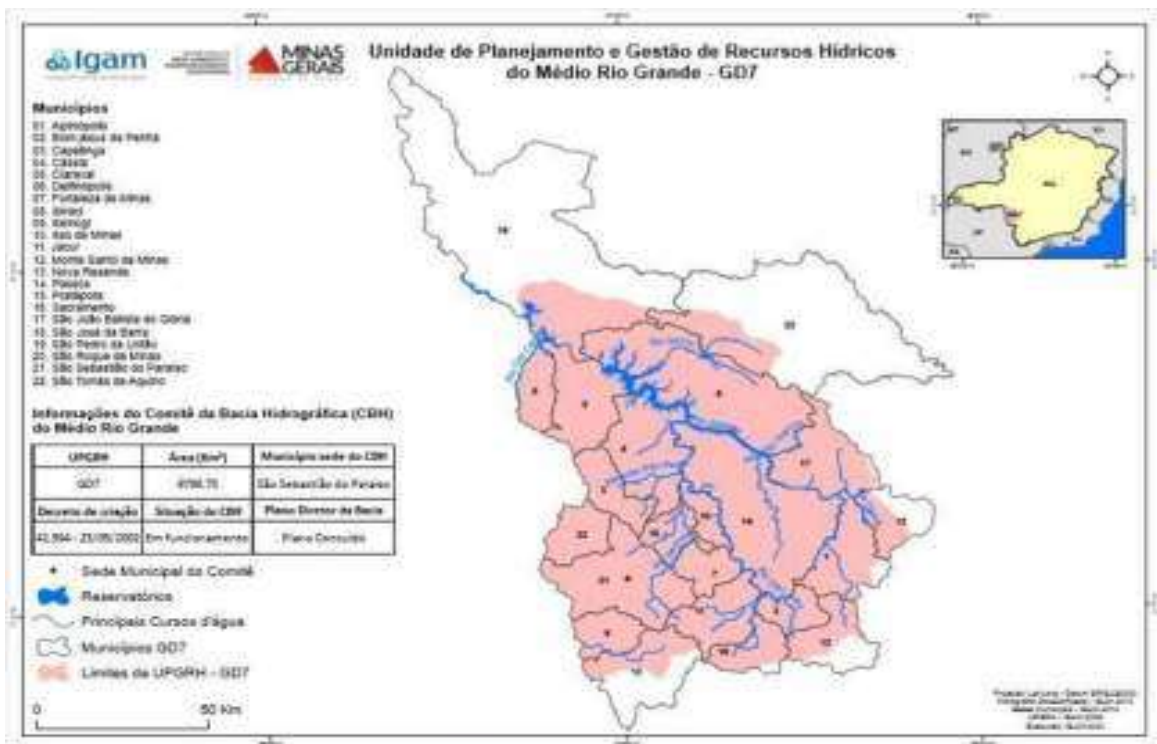


PREFEITURA MUNICIPAL DE BOM JESUS DA PENHA - MG

PRAÇA DOM INÁCIO, 200 - CENTRO - FONE: (35) 3563-1208
CEP 37.948-000 - ESTADO DE MINAS GERAIS

13. Aspectos Ambientais da Região

- Hidrografia e Reservatórios: O município está inserido na bacia hidrográfica do Rio Grande. É diretamente influenciado pelo Reservatório de Furnas. A região conta com atrações naturais como as cachoeiras do Varistinho, do Nem Teixeira e do Pinhal.
- Relevo e Clima: Caracteriza-se por um terreno montanhoso, típico das "Montanhas Cafeeiras", com altitudes que favorecem a cafeicultura. O índice pluviométrico médio anual na região é de cerca de 1.471 mm.
- Biodiversidade e Bioma: A vegetação nativa pertence ao bioma Mata Atlântica, com transições para o Cerrado. A fauna e flora locais são protegidas por legislações municipais que proíbem a caça profissional e amadora, além de vetarem a disposição inadequada de resíduos tóxicos e perigosos.



Municípios integrantes da bacia hidrográfica do Médio Rio Grande – GD7



14. Resíduos gerados pelas atividades agropecuária

Os resíduos gerados pelas atividades agropecuárias em Bom Jesus da Penha (MG) são compostos majoritariamente por restos da cafeicultura, dejetos de animais e embalagens de insumos químicos, refletindo a base econômica do município em 2025.

14.1. Resíduos da Cafeicultura

Sendo a principal atividade econômica, a produção de café gera volumes significativos de subprodutos:

- Palha e Casca de Café: Geradas durante o beneficiamento. Em 2025, a prática comum na região é a compostagem ou o retorno desses materiais à lavoura como adubo orgânico. Estudos regionais indicam que o uso da palha carbonizada também serve como substrato para mudas.
- Água Residuária: Ocorre na fase de lavagem e despolpa, exigindo manejo para evitar a contaminação de mananciais próximos às propriedades.

14.2. Resíduos da Pecuária (Leite e Corte)

- Esterco e Urina: A estimativa para animais em semiconfinamento é de 15kg de dejetos por animal/dia.
- Manejo: A Emater-MG incentiva o uso de esterqueiras para o tratamento desses resíduos, transformando-os em biofertilizantes que reduzem o custo com adubos químicos.

14.3. Embalagens de Agrotóxicos e Defensivos

O município possui um programa ativo de logística reversa para resíduos químicos:



PREFEITURA MUNICIPAL DE BOM JESUS DA PENHA - MG

PRAÇA DOM INÁCIO, 200 - CENTRO - FONE: (35) 3563-1208
CEP 37.948-000 - ESTADO DE MINAS GERAIS

- Campanha Campo Limpo: A Secretaria de Agricultura local realiza coletas itinerantes. Em edições recentes, foram coletadas mais de 5,8 mil embalagens vazias em um único dia.
- Procedimento: Os produtores são orientados a realizar a tríplice lavagem antes da devolução nos pontos de coleta ou campanhas específicas da prefeitura e do IMA (Instituto Mineiro de Agropecuária).

14.4. Outros Resíduos

- Sacos de Fertilizantes e Ração: São resíduos comuns que, embora recicláveis, exigem descarte separado do lixo doméstico rural para evitar a queima irregular, prática combatida pelas normas ambientais vigentes.

Para o descarte correto de materiais fora dos períodos de campanha, os produtores podem entrar em contato com a Secretaria Municipal de Agricultura e Meio Ambiente do Município.

15. Principais Fontes Geradoras

15.1 Domicílios urbanos

Maior gerador municipal → resíduos mistos com grande carga orgânica.

15.2 Zona rural

Geração menor per capita, com maior incidência de:

- embalagens diversas
- resíduos de pequenas propriedades rurais
- fração orgânica biodegradável

15.3 Comércio local



Pequenas quantidades, geralmente recicláveis secos (papelão, plásticos).

15.4 Serviços públicos

- Varrição de vias → folhas, terra, poeira, pequenos resíduos dispersos
- Podas e manutenção das áreas verdes
- Resíduos de feiras/eventos ocasionais

15.5 Serviços de saúde (UBS, PS, consultórios)

RSS – Resíduos de Serviços de Saúde, com geração moderada, exigindo PGRSS individual. Classes A, B, D e eventualmente E.

16. Quantidade de resíduos gerados por habitante

16.1 Geração Per Capita

Para Bom Jesus da Penha a média de geração de resíduos é de aproximadamente **0,670 kg/habitante/dia**.

- Para o estado de Minas Gerais, um estudo de 2015 apontou geração média de 0,680 kg/habitante.dia de resíduos sólidos urbanos (RSU).
- Numa visão nacional recente: segundo dados da ABREMA, a média nacional em 2022 foi de 1,04 kg por habitante por dia.
- Em 2023, a estimativa nacional — já ajustada — aponta cerca de 1,047 kg/habitante

16.2 Caracterização dos resíduos sólidos

Com base no porte populacional (4.774 hab estimados para 2025), no perfil econômico local e na predominância residencial e de pequenos comércios, os resíduos do município enquadram-se em:



PREFEITURA MUNICIPAL DE BOM JESUS DA PENHA - MG

PRAÇA DOM INÁCIO, 200 - CENTRO - FONE: (35) 3563-1208
CEP 37.948-000 - ESTADO DE MINAS GERAIS

a) Resíduos Sólidos Urbanos (RSU)

Classe II A — não perigosos, segundo ABNT NBR 10.004.

Principais frações:

- Matéria orgânica (restos de alimentos, podas leves)
- Material reciclável seco (papel, papelão, plásticos, vidros, metais)
- Rejeitos (fração não reciclável)

Proporção típica em cidades do mesmo porte:

- Orgânicos: 45%–55%
- Recicláveis secos: 25%–35%
- Rejeitos: 20%–30%

Bom Jesus da Penha, pelo seu perfil fortemente residencial, tende a ter maior fração orgânica e menor rejeito industrial.

17. Resíduos Sólidos na Indústria

No município não existem indústrias instaladas até o momento, grande parte da economia do município vem da agricultura e pecuária leiteira. A parte expressiva da geração de resíduos sólidos vem do comércio local e da agricultura.

18. Resíduos da Construção Civil

O município não possui legislação que regulamenta este resíduo, a prestação de serviços para coleta, armazenamento e destinação é realizada pela prefeitura através de coleta gratuita, às terças e sextas-feiras em todas as ruas da cidade e conforme a demanda dos moradores, sempre que necessário. Não existe prestação de serviços de carroceiros e de empresas de aluguel de caçambas para coleta destes resíduos. Em áreas ao entorno da cidade e em terrenos baldios, pode-se observar pequenos descartes de RCC,



PREFEITURA MUNICIPAL DE BOM JESUS DA PENHA - MG

PRAÇA DOM INÁCIO, 200 - CENTRO - FONE: (35) 3563-1208
CEP 37.948-000 - ESTADO DE MINAS GERAIS

provavelmente oriundos de descarte de municípios que estão construindo ou reformando.

Os resíduos oriundos desse serviço são usados em manutenção de estradas, aterramento de áreas erodidas.

19. Resíduos de Serviços de Saúde

- Segregação na Fonte: Os estabelecimentos realizam a separação imediata do lixo comum (papel, plástico de escritório) do lixo hospitalar para evitar contaminação cruzada.
- Coleta Especializada: A coleta não é feita pelo caminhão de lixo comum. O município contrata empresa especializada para a coleta técnica, transporte e tratamento final.
- Tratamento Final: Como o município é de pequeno porte, os resíduos são levados para usinas de tratamento regionais (geralmente em cidades polos como Passos ou Alfenas), onde passam por processos de autoclavagem (esterilização) ou incineração antes de serem destinados a aterros sanitários licenciados.

20. Resíduos de Limpeza Pública

Material típico:

- terra, poeira
- folhas e flores — especialmente pela arborização urbana abundante
- resíduos leves trazidos pelo vento
- pequenas embalagens descartadas irregularmente
- galhos, folhas, troncos e restos de vegetação

21. Gestão dos Resíduos Sólidos no Município



PREFEITURA MUNICIPAL DE BOM JESUS DA PENHA - MG

PRAÇA DOM INÁCIO, 200 - CENTRO - FONE: (35) 3563-1208
CEP 37.948-000 - ESTADO DE MINAS GERAIS

- Coleta regular realizada por **caminhão compactador**, a área urbana e comunidades rurais inseridas em rota;
- 1 caminhão compactador, 2 coletores, 1 motorista;
- Pontos estratégicos de coleta no meio rural;
- Transporte e destinação adequada conforme legislação ambiental;
- Limpeza de vias, praças e logradouros feita pela equipe municipal;
- Sistema de apoio: poda urbana, capina, manejo de resíduos verdes e recolhimento de entulhos mediante agendamento.

22. Organizações Sociais nos Municípios

O município de Bom Jesus da Penha não possui associação de catadores, apenas catadores informais que fazem a coleta dos recicláveis, a separação e posteriormente a venda. Em especial aqui na nossa cidade temos uma figura icônica que trabalha no caminhão do lixo como coletador “o Carlinhos do Lixo”, que aproveita para retirar os materiais recicláveis do meio dos resíduos quando coletados nas casas, trabalho esse muito importante que ajuda o município e gera uma renda extra para ele e sua família. Pessoas que apoiam a coleta seletiva tem ele como referência e trazem seus recicláveis para ele. Existem vários outros informais pela cidade porém são muito seletivos e só separam os resíduos de maior valor.

23. Lixo eletrônico, óleos residuais e resíduos pneumáticos

O município em convênio com o Consórcio Intermunicipal para o Desenvolvimento Sustentável da Região de São Sebastião do Paraíso - CIDASSP, foram sendo dispostos no município pontos fixos para descarte de materiais eletrônicos, de óleos residuais, lâmpadas, pilhas e blisters de medicamentos (PEV's). Já os pneus, o município é responsável por acondicionar esse tipo de resíduo, até que de acordo com a necessidade os pneus são levados até o ecoponto do consórcio da CIDASSP, em São Sebastião do Paraíso, o qual fica em funcionamento durante todo o dia nos dias de semana. Além desse ecoponto acondicionar temporariamente



PREFEITURA MUNICIPAL DE BOM JESUS DA PENHA - MG

PRAÇA DOM INÁCIO, 200 - CENTRO - FONE: (35) 3563-1208
CEP 37.948-000 - ESTADO DE MINAS GERAIS

os pneus inservíveis, ele funciona como transbordo dos outros municípios consorciados.



Ponto de entrega de Lixo Eletrônico (esquerda) óleo usado (direita)

24. Educação Ambiental

A Prefeitura de Bom Jesus da Penha realiza constantemente ações de educação ambiental, com o objetivo de sensibilizar a comunidade sobre a importância da preservação do meio ambiente. Além disso, a prefeitura mantém parceria com o Consórcio Intermunicipal para o Desenvolvimento Sustentável da Região de São Sebastião do Paraíso - CIDASSP, promovendo o recolhimento de resíduos especiais, contribuindo para a destinação correta e segura desses materiais. Como parte das ações de sustentabilidade, a prefeitura também distribuiu mudas de árvores, incentivando a arborização e a preservação das áreas verdes do município, promovendo um ambiente mais sustentável para todos.



PREFEITURA MUNICIPAL DE BOM JESUS DA PENHA - MG

PRAÇA DOM INÁCIO, 200 - CENTRO - FONE: (35) 3563-1208
CEP 37.948-000 - ESTADO DE MINAS GERAIS



Educação ambiental na escola Municipal de Bom Jesus da Penha, com a Bióloga do CIDASSP





Trabalho de conscientização de descarte correto de TV's, colchões, óleos residuais em parceria com o CIDASSP

25. COMPARAÇÃO ENTRE A SITUAÇÃO ATUAL E AS METAS A SEREM ALCANÇADAS

25.1. Estrutura de Gestão dos Resíduos Sólidos

Situação Atual:

O município possui serviços de coleta regular de resíduos sólidos urbanos na área urbana e em parte da zona rural, realizados com frota própria e equipe municipal reduzida. A gestão é centralizada na administração pública, com apoio pontual de consórcios intermunicipais para resíduos especiais.

Meta:

Fortalecer a gestão integrada dos resíduos sólidos por meio do planejamento contínuo, ampliação da capacidade operacional, modernização da frota e



PREFEITURA MUNICIPAL DE BOM JESUS DA PENHA - MG

PRAÇA DOM INÁCIO, 200 - CENTRO - FONE: (35) 3563-1208
CEP 37.948-000 - ESTADO DE MINAS GERAIS

consolidação de parcerias institucionais e intermunicipais, garantindo eficiência, continuidade e sustentabilidade dos serviços.

25.2 Coleta Convencional de Resíduos

Situação Atual:

A coleta atende aproximadamente 85,5% da população urbana e 57,9% da população rural inserida nas rotas oficiais. A coleta rural ocorre com baixa frequência devido à extensão territorial, volume gerado e limitações da frota disponível.

Meta:

Ampliar gradativamente a cobertura da coleta, especialmente na zona rural, por meio da otimização de rotas, aumento da frequência, aquisição de novos veículos e adoção de soluções adaptadas à realidade rural, visando à universalização do serviço.

25.3 Frota e Infraestrutura Operacional

Situação Atual:

O município conta com apenas um caminhão compactador para atender toda a demanda urbana e rural, o que gera sobrecarga operacional, aumento de custos com manutenção e risco de descontinuidade do serviço.

Meta:

Ampliar e modernizar a frota de coleta, garantindo redundância operacional, maior confiabilidade do serviço e redução de falhas, além de viabilizar investimentos em equipamentos de apoio e infraestrutura logística.

25.4 Coleta Seletiva e Reciclagem

Situação Atual:

Não há sistema estruturado de coleta seletiva. A recuperação de recicláveis ocorre de forma informal, realizada por catadores autônomos, sem organização coletiva ou infraestrutura adequada.



PREFEITURA MUNICIPAL DE BOM JESUS DA PENHA - MG

PRAÇA DOM INÁCIO, 200 - CENTRO - FONE: (35) 3563-1208
CEP 37.948-000 - ESTADO DE MINAS GERAIS

Meta:

Implantar gradualmente a coleta seletiva no município, priorizando ações educativas, estruturação de pontos de entrega voluntária, apoio à organização de catadores e integração com programas de logística reversa.

25.5 Resíduos Orgânicos

Situação Atual:

A fração orgânica representa parcela significativa dos resíduos gerados, porém não há sistema específico de compostagem municipal estruturado, exceto aproveitamentos pontuais no meio rural.

Meta:

Incentivar e implantar soluções de compostagem, inicialmente em pequena escala, voltadas para resíduos orgânicos domiciliares, de podas e agropecuários, reduzindo o volume destinado à disposição final.

25.6 Resíduos da Construção Civil (RCC)

Situação Atual:

A coleta é realizada gratuitamente pela prefeitura, sem legislação específica, e ainda ocorrem descartes irregulares em terrenos baldios e áreas periféricas.

Meta:

Instituir regulamentação municipal para o gerenciamento dos RCC, disciplinando a geração, o transporte e a destinação, além de reforçar a fiscalização e estimular o reaproveitamento dos materiais.

25.7 Resíduos de Serviços de Saúde (RSS)

Situação Atual:

Os resíduos de serviços de saúde são segregados na fonte e destinados por empresa especializada contratada pelo município, atendendo às exigências legais.

Meta:

Manter e aprimorar o sistema existente, fortalecendo a fiscalização, o



PREFEITURA MUNICIPAL DE BOM JESUS DA PENHA - MG

PRAÇA DOM INÁCIO, 200 - CENTRO - FONE: (35) 3563-1208
CEP 37.948-000 - ESTADO DE MINAS GERAIS

monitoramento e a atualização periódica dos PGRSS dos estabelecimentos de saúde.

25.8 Resíduos Especiais (Eletrônicos, Óleos, Pneus)

Situação Atual:

Existem pontos de entrega voluntária e parcerias com consórcios intermunicipais para destinação adequada desses resíduos, com participação crescente da população.

Meta:

Expandir e consolidar os programas de logística reversa, ampliar a divulgação dos pontos de entrega e fortalecer parcerias regionais para garantir destinação ambientalmente adequada.

25.9 Educação Ambiental

Situação Atual:

São realizadas ações contínuas de educação ambiental em parceria com escolas, consórcios e secretarias municipais, porém de forma pontual e não sistematizada.

Meta:

Institucionalizar a educação ambiental como política permanente, integrando-a às escolas, às campanhas municipais e às ações de coleta seletiva e redução da geração de resíduos.

25.10 Governança e Planejamento

Situação Atual:

O PMGIRS passa a ser o principal instrumento de planejamento do setor, porém ainda carece de consolidação como ferramenta de gestão continuada.

Meta:

Utilizar o PMGIRS como instrumento permanente de gestão, com revisão periódica, definição de indicadores, monitoramento de metas e transparência das ações junto à sociedade.



PREFEITURA MUNICIPAL DE BOM JESUS DA PENHA - MG

PRAÇA DOM INÁCIO, 200 - CENTRO - FONE: (35) 3563-1208
CEP 37.948-000 - ESTADO DE MINAS GERAIS

Bom Jesus da Penha (MG), 15 de dezembro de 2025.



Documento assinado digitalmente

MARIANA SOARES PEREIRA

Data: 19/12/2025 17:12:38-0300

Verifique em <https://validar.it.gov.br>

Diretora Técnica De Serviços De Limpeza

MARIANA SOARES PEREIRA

Eng^a Civil / Ambiental Sanitarista

CREA-MG 325.716/D

Responsável Técnica

Prefeito Municipal

RONE ANDRÉ DE LIMA